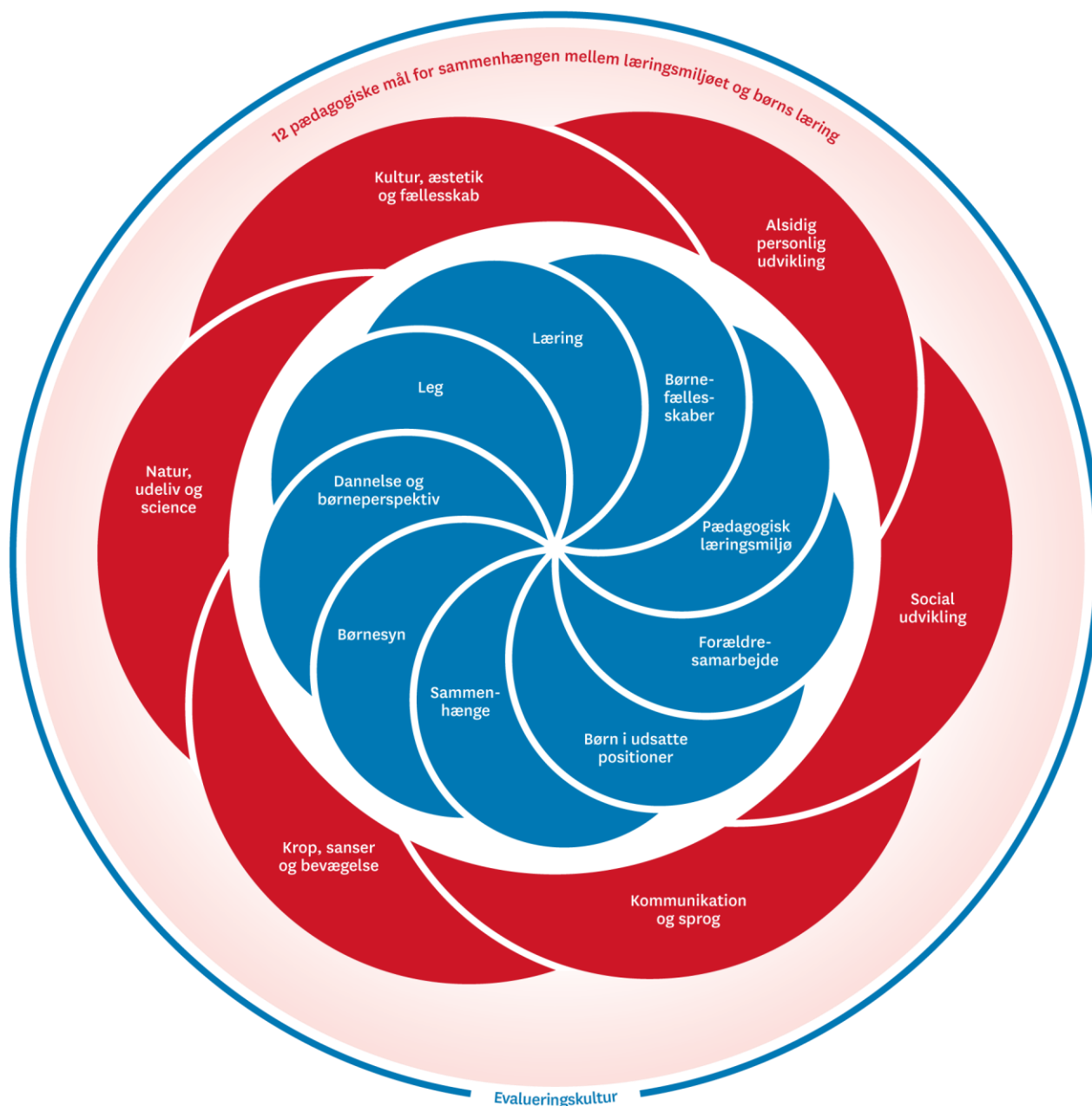


# Den pædagogiske læreplan for Børnehuset Skovtroldene (redigeret september 2023)



---

## Børnehuset Skovtroldene

Børnehuset Skovtroldene ligger i et villakvarter, tæt på skov og grønne områder. Vi skal kun gå ca. 50 meter så står vi i udkanten af skoven hvor der både er skranter og en bæk. Der er et stort grønt område med 2 små søer, lige ved siden af børnehuset.

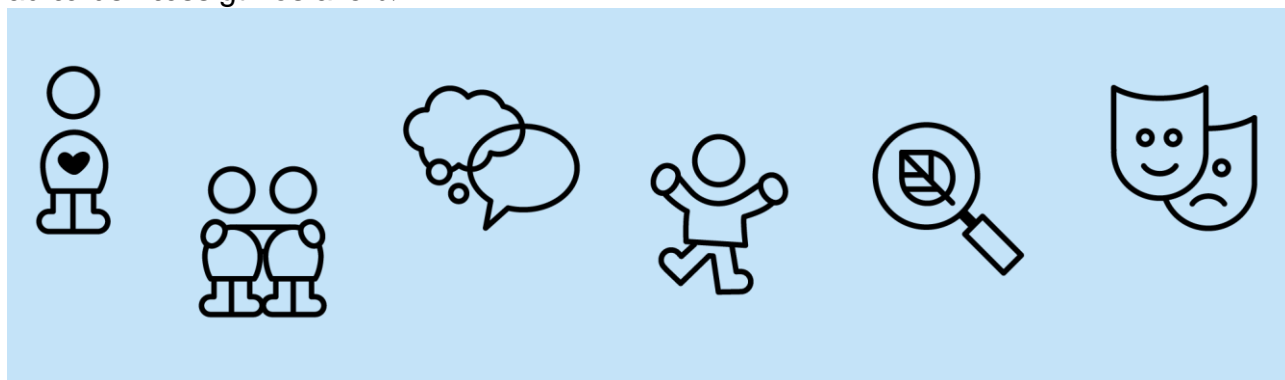
Der er en stor legeplads tilknyttet Børnehuset Skovtroldene. Den er opdelt i en børnehavedel og en vuggestuedel. Børnehavens legeplads er igen opdelt i mange små afskærmede områder, hvor der kan leges med vand, graves i jord, leges på store sten, gynge eller cykle. Der er også en stor bålhytte i forbindelse med børnehaven. Vuggestuens legeplads har fået nye legeredskaber så også de yngste (0 til 2,9-årige) kan opleve en legeplads med mange legemuligheder.

### Husets stuer

Skovtroldene består sædvanligvis af 4 børnehavegrupper med ca. 23-25 børn i hver gruppe, heraf er den ene gruppe vores storbørnsgruppe. Vi har 2 vuggestuegrupper med ca. 14 børn i hver gruppe.

### Børnesyn:

Vi har altid særlig fokus på leg og sociale relationer. Vi ser legen som en værdi i sig selv, derfor er det for os vigtigt, at vi kan skabe gode legemiljøer både indendørs og udendørs. Læring sker gennem leg. Vi skal skabe legemiljøer hvor fantasi, nysgerrighed, sprog og sociale kompetencer udvikles. Nogle gange skal vi være rammesættende og skabe udgangspunkt for en udvikling via en voksenstyret aktivitet. Andre gange følger vi børnenes spor – begge dele er lige relevante for barnets udvikling. Vi skal understøtte alle børns deltagelsesmuligheder. Vi stræber altid efter at blive endnu bedre til at understøtte det enkelte barn i fællesskabet og individuelt. Det er altid den voksne, som har ansvaret for relationen og de ændringer der er behov for, for at barnet lykkes og oplever sig kompetent. Som overordnet ramme arbejder vi med NEST pædagogik. NEST bygger på filosofien i at børn er mere ens end forskellige. Pædagogikken tager afsæt i, at det, der er vigtigt for det enkelte barn, også er godt for andre. NEST består af nogle metoder og rutiner, som har til formål at skabe udvikling både fagligt, socialt, personligt og adfærdsmæssigt hos alle børn.



## **Overgang fra vuggestuen til børnehave**

For at skabe de bedste rammer for overgangen mellem vuggestue og børnehave har vi i personalegruppen forpligtet os til et godt samarbejde på tværs af de to afdelinger. Dette er sket via en tydelig forventningsafstemning, med udgangspunkt i det enkelte barns behov for tryghed og forældrenes tryghed. Vi oplever glade og trygge børn og forældre i indkøringen og samarbejdet mellem børnehaven og vuggestuen styrkes.

At forældrene er trygge, betyder også meget for at børnene får en tryk start i børnehaven.

Der vil være en reel indkøringsperiode på 14 dage, hvor børnehaven får besøg af barnet, både selv og i selskab med en kendt voksen fra vuggestuen. Vi bestræber os på at skabe overgange til børnehaven med en vis fleksibilitet – og det betyder at vi kan dele overgangene op over en længere periode i stedet for at være fastlåst på den 1. i måneden. Denne vurdering sker i samarbejdet mellem vuggestue og børnehaven og forældre.

## **Vuggestuen Børnehuset Skovtoldene**

Vuggestuen består af 2 grupper med ca.14 børn i hver gruppe.

### **Formål: Leg med fokus på relationerne**

Vi rammesætter det pædagogiske læringsmiljø med udgangspunkt i den styrkede læreplan.

Vi arbejder kontinuerligt med alle seks læreplanstemaer og kan ikke undlade at berøre temaerne hele tiden i alle former for kontekst. Dermed også sagt at vi ikke arbejder projektorienterede med de seks temaer.

Vi vil integrere kreative, æstetiske processer og naturoplevelser, samt motorisk udfoldelse i udførelsen af aktiviteter med vuggestuebørnene

Vi har særligt fokus på leg og relationer, hvilket afspejler sig i arbejdet med de seks læreplanstemaer.

Lege vil være omdrejningspunkt for gruppens aktiviteter og gruppedannelser tager afsæt i børnenes zonen for nærmeste udvikling.

### **Alsidig personlig udvikling**

#### **Pædagogisk mål:**

1. Det pædagogiske læringsmiljø skal understøtte, at alle børn udfolder, udforsker og erfarer sig selv og hinanden på både kendte og nye måder og får tillid til egne potentialer. Dette skal ske på tværs af blandt andet alder, køn samt social og kulturel baggrund.

2. Det pædagogiske læringsmiljø skal understøtte samspil og tilknytning mellem børn og det pædagogiske personale og børn imellem. Det skal være præget af omsorg, tryghed og nysgerrighed, så alle børn udvikler engagement, livsduelighed, gåpåmod og kompetencer til deltagelse i fællesskaber. Dette gælder også i situationer, der kræver fordybelse, vedholdenhed og prioritering.

### **Pædagogiske handlinger:**

- Vi anerkender, motiverer og støtter børnene i at udvikle tillid til eget værd og formåen. Vi har fokus på selvværd.
- Vi sætter ord på, at de øver sig, fx "du øver dig på at tage flyverdragten på"
- Vi lægger vægt på omsorg, tryghed og tilknytning. Vi udfordrer og forstyrre tilpas. Vi viser, at vi tror på at barnet kan selv, så vi ikke kommer til at fastholde det i Komfort Zone, det er ok at bøvl.

### **Social udvikling**

Vi vil arbejde på at børnene føler sig som en del af Skovtroldene og at de føler sig set og hørt. Tilliden til andre mennesker skal vækkes. De skal vide at de voksne vil dem og at tryghed skabes.

### **Pædagogisk mål:**

1. Det pædagogiske læringsmiljø skal understøtte, at alle børn trives og indgår i sociale fællesskaber, og at alle børn udvikler empati og relationer.
2. Det pædagogiske læringsmiljø skal understøtte fællesskaber, hvor forskellighed ses som en ressource, og som bidrager til demokratisk dannelse.

### **Pædagogiske handlinger:**

- Vi synger navne sange/lege til samling, så alle føler sig som en del af fællesskabet
- Vi støtter børnene i at øve sig i at vente på tur, en af måderne til at lære de sociale spilleregler.
- Vi planlægger forskellige aktiviteter/rammer for at skabe relationer til de andre børn.
- Vi indgår i legen og guider så børnene føler sig som en del af gruppen
- Vi sætter ord på, hvad det er man skal gøre for at være en god kammerat. Bl.a. ved at respektere og acceptere hinandens forskelligheder.
- Vi er rollemodeller for børnene.

## **Kommunikation og sprog**

Der er fokus på den sproglige udvikling i forhold til ordforråd. Der sættes ord på lege, daglige aktiviteter mm.

Vi kommunikerer... i alt hvad vi gør.

### **Pædagogiske mål:**

1. Det pædagogiske læringsmiljø skal understøtte, at alle børn udvikler sprog, der bidrager til, at børnene kan forstå sig selv, hinanden og deres omverden.
2. Det pædagogiske læringsmiljø skal understøtte, at alle børn opnår erfaringer med at kommunikere og sprogliggøre tanker, behov og ideer, som børnene kan anvende i sociale fællesskaber.

### **Pædagogiske handlinger:**

- Vi fortæller historie og læser højt i bøger, så barnet øver sig i at lytte og forstå.
- Vi bruger dialogisk læsning i det pædagogiske arbejde
- Vi bruger sang, rim og remser og musik i mange sammenhænge. Bl.a til samling, på legepladsen, på tur og når vi venter på maden.
- Vi snakker med børnene og øver dialog ved puslebordet, i garderoben, på legepladsen og ved bordet.
- Vi har dialog med børnene når de er kedede af det eller er glade.
- Vi giver barnet korte og tydelige instruktioner og følger op på barnets handling.
- Vi sætter ord på og italesætter alt det der sker og hvad vi oplever i løbet af dagen.

## **Krop, sanser og bevægelse.**

Krop og bevægelse skal støttes igennem den legende tilgang og opmuntring. De voksne skal være tydelige og vise vejen. Børnene vil blive udfordret af de små hverdags gøremål i garderoben, til spising mm.

### **Pædagogiske mål:**

1. Det pædagogiske læringsmiljø skal understøtte, så alle børn udforsker og eksperimenterer med mange forskellige måder at bruge kroppen på.
2. Det pædagogiske læringsmiljø skal understøtte, at alle børn oplever krops-og bevægelsesglæde både i ro og i aktivitet, så børnene, bliver fortrolige med deres krop, herunder kropslige fornemmelser, kroppens funktioner, sanser og forskellige former for bevægelse.

## **Pædagogiske handlinger:**

- Vi giver barnet mulighed for både at klippe, lime, tegne og male
- Vi prioriterer at være meget ude. På vores egen legeplads er der cykler, gynger, sandkasse og klatremoduler. Vi går i skoven og leger på grønne områder med bakker, hvor vi bl.a løber op og ned og triller.
- Vi arbejder meget med selvhjulpenhed og lærer børnene selv at kravle op/ ned af trip/trap stol, puslebord og krybbe. Vi bruger også meget tid på badeværelset og i garderoben på, at de selv øver sig i at få tøj af/på.
- Vi planlægger aktiviteter, der tager udgangspunkt i det enkelte barns NUZO og sætter grupper sammen der ud fra.

## **Natur, udeliv og science**

Børnene skal have mulighed for igennem egne erfaringer, at få kendskab til udeliv og natur. Børnene skal have mulighed for, at undre sig over de små ting i hverdagen. At der er forskel på reglerne og mulighederne for inderum og uderum.

## **Pædagogiske mål:**

1. Det pædagogiske læringsmiljø skal understøtte, at alle børn får konkrete erfaringer med naturen, som udvikler deres nysgerrighed og lyst til at udforske naturen, som giver børnene mulighed for at opleve menneskets forbundethed med naturen, og som giver børnene en begyndende forståelse for betydningen af en bæredygtig udvikling.
2. Det pædagogiske læringsmiljø skal understøtte, at alle børn aktivt observerer og undersøger naturfænomener i deres omverden, så børnene får erfaringer med at genkende og udtrykke sig om årsag, virkning og sammenhænge, herunder en begyndende matematisk opmærksomhed.

## **Pædagogiske handlinger:**

- Vi er nysgerrige sammen med børnene
- Vi er meget ude, besøger legepladser, bondegården, grønne områder med bakker og skov
- Vi inddrager årstiderne i vores aktiviteter, både i sange, materialer og natur.

## **Kultur, æstetik og- fællesskab.**

Børnene skal have en fornemmelse for, hvad institutionernes kultur er. At der er forskel på hinanden og at vi er fælles omkring det at gå i vuggestue. Kammeratskab, fællesskab, fantasi og kreativitet skal have sit udspring igennem leg. Nysgerrighed for de andre børn

skal vækkes igennem aktiviteter og lege. Der er fokus på fællesskab, musik og sprogudvikling. Der skabes et fællesskab omkring det at lave noget sammen.

### **Pædagogiske mål:**

1. Det pædagogiske læringsmiljø skal understøtte, at alle børn indgår i ligeværdige og forskellige former for fællesskaber, hvor de oplever egne og andres kulturelle baggrunde, normer, traditioner og værdier.
2. Det pædagogiske læringsmiljø skal understøtte, at alle børn får mange forskellige kulturelle oplevelser, både som tilskuere og aktive deltagere, som stimulerer børnenes engagement, fantasi, kreativitet og nysgerrighed, og at børnene får erfaringer med at anvende forskellige materialer, redskaber og medier.

### **Pædagogiske handlinger:**

- Vi arbejder med hverdagens rutiner og kultur: garderobe, spisning, samling, putning mm.
- Vi arbejder med sang, rytmik, højtlesning og værkstedsaktiviteter.
- Vi går på ture i nærmiljøet: bondegården, skov og grønne områder med bakker.
- Vi holder barnets fødselsdag.
- Vi fejrer jul, fastelavn, påske og Skt. Hans, Halloween.

# De yngste børn i børnehaven i Skovtoldene .

## **Formål: Leg med fokus på relationerne**

Vi rammesætter det pædagogiske læringsmiljø med udgangspunkt i den styrkede pædagogiske læreplan.

Vi arbejder kontinuerligt med alle seks læreplanstemaer og kan ikke undlade at berøre temaerne hele tiden i alle former for kontekst. Dermed også sagt at vi ikke arbejder projektorienterede med de seks temaer.

Vi vil integrere kreative, æstetiske processer og naturoplevelser, samt motorisk udfoldelse i udførelsen af aktiviteter med yngstebørnsgruppen.

Vi har særligt fokus på leg og relationer, hvilket afspejler sig i arbejdet med de seks læreplanstemaer.

Lege vil være omdrejningspunkt for gruppens aktiviteter og gruppedannelser tager afsæt i børnenes NUZO.

## **Samarbejde mellem og vuggestue og børnehave**

Vi har oplevet stor succes og værdi af indkøringen og samarbejdet mellem børnehave og vuggestue. Vi ønsker at fortsætte dette for at skabe tryghed og kontinuitet i børnehavestarten. Vi prioriterer, at der er tid til indkøring og oplever den bedste børnehavestart med dette. At forældrene er trygge, betyder også meget for at børnene har en tryk start i børnehaven. Der er fokus på relationer og tryghed i det at komme i børnehaven.

En indkøringsperiode på ca. 1 - 3 måneder, hvor forløbet aftales i samarbejde med forældre og pædagoger fra både vuggestue og børnehave.

## **Alsidig personlig udvikling.**

### **Pædagogiske mål:**

1. Det pædagogiske læringsmiljø skal understøtte, at alle børn udfolder, udforsker og erfarer sig selv og hinanden på både kendte og nye måder og får tillid til egne potentialer. Dette skal ske på tværs af blandt andet alder, køn samt social og kulturel baggrund.
2. Det pædagogiske læringsmiljø skal understøtte samspil og tilknytning mellem børn og det pædagogiske personale og børn imellem. Det skal være præget af omsorg, tryghed og



nysgerrighed, så alle børn udvikler engagement, livsduelighed, gåpåmod og kompetencer til deltagelse i fællesskaber. Dette gælder også i situationer, der kræver fordybelse, vedholdenhed og prioritering.

### **Pædagogiske handlinger:**

- Vi guider barnet – både i leg og hverdagens små rutiner.
- Vi sætter fokus på de kompetencer det enkelte barn har.
- Vi lytter til og taler med barnet. Læser barnets signaler og initiativer samt hjælper med at sætte ord på barnets egne og andres følelser.
- Vi støtter barnet i at løse mindre konflikter
- Vi er bevidste om, at vi er rollemodeller for børnene.

### **Social udvikling.**

Vi vil arbejde på at børnene føler sig som en del af børnegruppen og at de føler sig set og hørt. Tilliden til andre mennesker skal vækkes. De skal vide at de voksne vil dem og at trykthed skabes.

### **Pædagogiske mål:**

1. Det pædagogiske læringsmiljø skal understøtte, at alle børn trives og indgår i sociale fællesskaber, og at alle børn udvikler empati og relationer.
2. Det pædagogiske læringsmiljø skal understøtte fællesskaber, hvor forskellighed ses som en ressource, og som bidrager til demokratisk dannelse.

### **Pædagogiske handlinger:**

- Vi benævner barnet over for andre, således barnet ser og oplever andre børns kompetencer.
- Vi støtter barnet i at øve sig i at vente på tur.
- Vi skaber overskuelige rammer til leg med alderssvarende legetøj.
- Vi inspirerer, guider og deltager i legen.
- Vi sætter ord på hvad det er man skal for at være en god kammerat.
- Vi er bevidste om, at vi er rollemodeller for børnene.

## **Kommunikation og sprog**

Der er fokus på den sproglige udvikling i forhold til ordforråd. Der sættes ord på lege, daglige aktiviteter mm.

### **Pædagogiske mål:**

1. Det pædagogiske læringsmiljø skal understøtte, at alle børn udvikler sprog, der bidrager til, at børnene kan forstå sig selv, hinanden og deres omverden.
2. Det pædagogiske læringsmiljø skal understøtte, at alle børn opnår erfaringer med at kommunikere og sprogliggøre tanker, behov og ideer, som børnene kan anvende i sociale fællesskaber.

### **Pædagogiske handlinger:**

- Vi fortæller historier, synger og læser højt i bøger.
- Vi leger med sproget gennem rim, remser, sanglege og leg.
- Vi sætter ord på egne og barnets tanker og følelser.
- Vi giver barnet korte og tydelige instruktioner og følger op på barnets handling.
- Vi bruger dialogisk læsning i det pædagogiske arbejde.
- Vi sætter ord på os selv, barnet og de andre børn.
- Vi sætter ord på de ting og aktiviteter/oplevelser vi laver og ser med børnene.

## **Krop, sanser og bevægelse.**

Krop og bevægelse skal støttes igennem den legende tilgang og opmuntring. De voksne skal være tydelige og vise vejen. Børnene vil blive udfordret af de små hverdagsgøremål i garderoben, til spisning mm.

### **Pædagogiske mål:**

1. Det pædagogiske læringsmiljø skal understøtte, at alle børn udforsker og eksperimenterer med mange forskellige måder at bruge kroppen på.
2. Det pædagogiske læringsmiljø skal understøtte, at alle børn oplever krops-og bevægelsesglæde både i ro og i aktivitet, så børnene bliver fortrolige med deres krop, herunder kropslige fornemmelser, kroppens funktioner, sanser og forskellige former for bevægelse.

## **Pædagogiske handlinger:**

- Vi opmuntrer barnet til at udforske legepladsen: gynges, cykle, balance.
- Vi giver barnet mulighed for både at klippe, male, tegne og andre kreative aktiviteter hvor sanserne kommer i spil. (syn, høre, lugte og smagssansen).
- Vi opmuntrer og guider barnet til af - og påklædning, toiletbesøg, vaske hænder mm.
- Vi er opmærksomme på barnets motoriske udvikling, drøfter det enkelte barns kompetencer og handler derefter.
- Vi er opmærksomme på, at kroppens dele benævnes.
- Vi motiverer barnet til at bevæge sig. Skabe et bevægelsesfællesskab.
- Vi skaber lege hvor bevægelse indgår.
- Vi udfordrer sanserne i bevægelse f.eks. løbe på forskelligt underlag og bevæge sig rund i skoven)

## **Natur, udeliv og science**

Børnene skal have mulighed for igennem egne erfaringer, at få kendskab til udeliv og natur. Børnene skal have mulighed for, at undre sig over de små ting i hverdagen. At der er forskel på reglerne og mulighederne for inderum og uderum.

### **Pædagogiske mål:**

1. Det pædagogiske læringsmiljø skal understøtte, at alle børn får konkrete erfaringer med naturen, som udvikler deres nysgerrighed og lyst til at udforske naturen, som giver børnene mulighed for at opleve menneskets forbundethed med naturen, og som giver børnene en begyndende forståelse for betydningen af en bæredygtig udvikling.
2. Det pædagogiske læringsmiljø skal understøtte, at alle børn aktivt observerer og undersøger naturfænomener i deres omverden, så børnene får erfaringer med at genkende og udtrykke sig om årsag, virkning og sammenhænge, herunder en begyndende matematisk opmærksomhed.

## **Pædagogiske handlinger:**

- Vi stimulerer barnets naturlige nysgerrighed ved at undres sammen med barnet.
- Vi færdes i nærmiljøet: legepladsen, søen og skoven
- Vi arbejder med årstiderne.
- Vi vil lave eksperimenter

## **Kultur, æstetik og fællesskab.**

Børnene skal have en fornemmelse for, hvad børnehave kultur er. At der er forskel på hinanden og at vi er fælles omkring det at gå i børnehave. Kammeratskab, fællesskab, fantasi og kreativitet skal have sit udspring igennem leg. Nysgerrighed for de andre børn skal vækkes igennem aktiviteter og lege. Der er fokus på fællesskab, musik og sprogudvikling. Der skabes et fællesskab omkring det at lave noget sammen.

### **Pædagogiske mål:**

1. Det pædagogiske læringsmiljø skal understøtte, at alle børn indgår i ligeværdige og forskellige former for fællesskaber, hvor de oplever egne og andres kulturelle baggrunde, normer, traditioner og værdier.
2. Det pædagogiske læringsmiljø skal understøtte, at alle børn får mange forskellige kulturelle oplevelser, både som tilskuere og aktive deltagere, som stimulerer børnenes engagement, fantasi, kreativitet og nysgerrighed, og at børnene får erfaringer med at anvende forskellige materialer, redskaber og medier.

### **Pædagogiske handlinger:**

- Vi arbejder med hverdagens rutiner og kultur: spisning, samling, toiletbesøg mm.
- Vi arbejder med sang, rytmik, højtlesning samt diverse værkstedsaktiviteter.
- Vi går på ture i nærmiljøet: nærliggende legeplads og naturområde.
- Vi holder barnets fødselsdag.
- Vi fejrer jul, påske, fastelavn og Skt. Hans, Halloween.

## Mellemgruppen i børnehaven i Skovtoldene.

### **Formål: Leg med fokus på relationerne**

Herunder arbejder kontinuerligt med de seks læreplanstemaer.

Vi arbejder kontinuerligt med alle seks temaer og kan ikke undlade at berøre temaerne hele tiden i alle former for kontekst. Dermed også sagt at vi ikke arbejder projektorienterede med de seks temaer.

Vi vil integrere kreative, æstetiske processer og naturoplevelser, samt motorisk udfoldelse i udførelsen af aktiviteter med mellemgruppen.

Vi ønsker at børnene lærer hinanden at kende og opdager hinanden. I den forbindelse vil vi lægge vægt på at udvikle relationen børnene i mellem. Dette vil vi bl.a. gøre gennem ture i skoven / nærmiljøet og besøge de andre daginstitutioner i dagtilbud Højvangen.

Desuden vil vi lægge fokus på udvikling af empati. Vi oplever ofte at konflikterne mellem børnene bunder i at de ikke formår at aflæse hinanden. Vi vil arbejde med Trin for trin. Derudover forholder os anerkendende til børnenes oplevelser og følelser, og dermed italesætte hvad der sker i situationer og hvordan handlinger påvirker andre.

### **Alsidig personlig udvikling**

Vi vil udfordre børnene i det omfang børnene oplever at de kan magte opgaven, men hvor det stadig kræver lidt mod. Børnene bliver på den måde udfordret tilpas ifht deres nærmeste udviklingszone og vil få en oplevelse af at kunne klare tingene og magte opgaverne de bliver stillet.

### **Pædagogiske mål:**

1. Det pædagogiske læringsmiljø skal understøtte, at alle børn udfolder, udforsker og erfarer sig selv og hinanden på både kendte og nye måder og får tillid til egne potentialer. Dette skal ske på tværs af blandt andet alder, køn samt social og kulturel baggrund.
2. Det pædagogiske læringsmiljø skal understøtte samspil og tilknytning mellem børn og det pædagogiske personale og børn imellem. Det skal være præget af omsorg, tryghed og nysgerrighed, så alle børn udvikler engagement, livsduelighed, gåpåmod og kompetencer til deltagelse i fællesskaber. Dette gælder også i situationer, der kræver fordybelse, vedholdenhed og prioritering.

## **Pædagogiske handlinger:**

- Vi vil lade børnene øve sig i, at kunne selv, at øve sig i at kunne lære ikke at give op og blive udfordret.
- Vi vil vække og stimulerer børnenes nysgerrighed for at være deltagende.
- Vi guider barnet – både i leg og hverdagens små rutiner.
- Vi sætter fokus på de kompetencer det enkelte barn har.
- Vi lytter til og taler med barnet. Læser barnets signaler og initiativer samt hjælper med at sætte ord på barnets egne og andres følelser.
- Vi støtter barnet i at løse mindre konflikter.

## **Social udvikling.**

Vi vil arbejde på at alle børnene oplever at de er en del af fællesskabet, Mellemsgruppen og kan identificere sig med at være aktivt deltagende medlem af gruppen. Positionering af det enkelte individ vil være i legen – det er i relationen børnene kan øve sig i at agere og navigere socialt. De voksne vil understøtte og guide. Det er legen som er omdrejningspunktet for Mellemsgruppens aktiviteter.

## **Pædagogiske mål:**

1. Det pædagogiske læringsmiljø skal understøtte, at alle børn trives og indgår i sociale fællesskaber, og at alle børn udvikler empati og relationer.
2. Det pædagogiske læringsmiljø skal understøtte fællesskaber, hvor forskellighed ses som en ressource, og som bidrager til demokratisk dannelse.

## **Pædagogiske handlinger:**

- Vi benævner barnet over for andre, således barnet ser og oplever andre børns kompetencer.
- Vi støtter barnet i at øve sig i at vente på tur, en af måderne til at lære de sociale spilleregler.
- Vi skaber gode lege muligheder for at understøtte relationer til andre børn
- Vi inspirerer, guider og deltager i legen så barnet føler sig som en del af gruppen
- Vi sætter ord på hvad det er man skal for at være en god kammerat, her igennem at respekterer og acceptere hinandens forskelligheder.
- Vi er bevidste om, at vi er rollemodeller for børnene.

## **Kommunikation og sprog.**

Vi vil have et fokus på læringsmulighederne i kommunikationen og sproget. Børnenes sprog udvikles i dialog og turtagning, som vil være en naturlig del af gruppens aktiviteter, om det er spontane lege, igangsatte vokseninitierede lege eller til måltidet.

Vi vil have et fokus på læringsmulighederne i kommunikationen og sproget. Børnenes sprog udvikles i dialog og turtagning, som vil være en naturlig del af gruppens aktiviteter, om det er spontane lege, igangsatte vokseninitierede lege eller til måltidet.

Vi kan ikke, ikke kommunikere... i alt hvad vi gør og ikke gør er der kommunikation.

### **Pædagogiske mål:**

1. Det pædagogiske læringsmiljø skal understøtte, at alle børn udvikler sprog, der bidrager til, at børnene kan forstå sig selv, hinanden og deres omverden.
2. Det pædagogiske læringsmiljø skal understøtte, at alle børn opnår erfaringer med at kommunikere og sprogliggøre tanker, behov og ideer, som børnene kan anvende i sociale fællesskaber.

### **Pædagogiske handlinger:**

- Vi fortæller historier, synger og læser højt i bøger, barnet øver sig i at lytte og forstå.
- Vi leger med sproget gennem rim, remser, sanglege og leg, herigennem styrker barnet ordforråd og kommunikation
- Vi sætter ord på egne og barnets tanker og følelser, øver at der ikke er et svar men mange muligheder
- Vi giver barnet korte og tydelige instruktioner og følger op på barnets handling.
- Vi bruger dialogisk læsning i det pædagogiske arbejde.
- Vi sætter ord på os selv, barnet og de andre børn.
- Vi sætter ord på de ting og aktiviteter/oplevelser vi laver og ser med børnene.

## **Krop, sanser og bevægelse.**

Den legende tilgang understøtter at vi hele tiden benytter kroppen til bevægelse. Dette være sig finmotorisk, grovmotorisk og sanseligt. Børnene vil opleve at blive udfordret på deres egen kropsbevidsthed når der er aktiviteter. Der vil være kreative tiltag hvor der øves i fin- og grovmotorik, bla når vi skal klippe julepynt til Genbrugsbutikken. Ture i skoven/ nærmiljø eller øvelse i at sidde stille ved modtagelse af kollektive beskeder. Vi vil have fokus på børnenes leg i børnefællesskabet.

### **Pædagogiske mål:**

1. Det pædagogiske læringsmiljø skal understøtte, at alle børn udforsker og eksperimenterer med mange forskellige måder at bruge kroppen på.

2. Det pædagogiske læringsmiljø skal understøtte, at alle børn oplever krops-og bevægelsesglæde både i ro og i aktivitet, så børnene bliver fortrolige med deres krop, herunder kropslige fornemmelser, kroppens funktioner, sanser og forskellige former for bevægelse.

### **Pædagogiske handlinger:**

- Vi opmuntrer barnet til at udforske legepladsen: gyngesving, cykle, balance.
- Vi giver barnet mulighed for både at klippe og klistre samt snitning, save og hamre.
- Vi opmuntrer og guider barnet til af- og påklædning, toiletbesøg, vaske hænder mm.
- Vi er opmærksomme på barnets motoriske udvikling, drøfter det enkelte barns kompetencer og handler derefter.
- Vi er opmærksomme på, at kroppens dele benævnes.

Igennem ovenstående styrker vi, at barnet føler glæde og velvære ved at bruge kroppen. At barnets kropsbevidsthed udvikles at barnet bliver mere selvhjulpent og lærer om personlig hygiejne.

udvikler sin grov- og finmotorik og udforsker, sanser og oplever kroppens muligheder og begrænsninger.

### **Natur, udeliv og science.**

Vi vil have en udforskende tilgang til udeliv og naturen. Der vil være fokus på at udenfor er der "højt til loftet" og dermed udvidede muligheder for fysisk udfoldelse. Vi vil inddrage science i en undersøgende tilgang og blive nysgerrige på processen som går fra det meget konkrete og håndgribelige til det abstrakte og flyvske. Vi vil lave små forsøg på legepladsen med udgangspunkt i deres børneperspektiv. Det pædagogiske personale vil understøtte brobygningen mellem dette.

### **Pædagogiske mål:**

1. Det pædagogiske læringsmiljø skal understøtte, at alle børn får konkrete erfaringer med naturen, som udvikler deres nysgerrighed og lyst til at udforske naturen, som giver børnene mulighed for at opleve menneskets forbundethed med naturen, og som giver børnene en begyndende forståelse for betydningen af en bæredygtig udvikling.

2. Det pædagogiske læringsmiljø skal understøtte, at alle børn aktivt observerer og undersøger naturfænomener i deres omverden, så børnene får erfaringer med at genkende og udtrykke sig om årsag, virkning og sammenhænge, herunder en begyndende matematisk opmærksomhed.



## **Pædagogiske handlinger:**

- Vi stimulerer barnets naturlige nysgerrighed ved at undres sammen med barnet.
- Vi færdes i nærmiljøet: legepladsen, søen og området omkring os.
- Vi vil sætte aktiviteter i gang hvor børnene kan undersøge, være nysgerrige og undrende.
- Vi vil bruge det der er omkring os til at forbinde aktiviteter med årstider, kulde og varme og lignende.
- Vi vil lave eksperimenter

## **Kultur, Æstetik og fællesskab.**

I gruppeaktiviteter vil vi arbejde med at børnene opnår forståelse for egen og andres kulturelle baggrunde, normer etc. De kulturelle indtryk og udtryk sætter vi bla. fokus på gennem kreative processer og ture. Vi vil forsøge at ansøre børnene til nye perspektiver og læring i den skabende og æstetiske proces. Mellemgruppen skal som traditionens tro lave julepynt til juletræet til Højvangens Genbrugs butik – mennesker møder mennesker.

## **Pædagogiske mål:**

1. Det pædagogiske læringsmiljø skal understøtte, at alle børn indgår i ligeværdige og forskellige former for fællesskaber, hvor de oplever egne og andres kulturelle baggrunde, normer, traditioner og værdier.
2. Det pædagogiske læringsmiljø skal understøtte, at alle børn får mange forskellige kulturelle oplevelser, både som tilskuere og aktive deltagere, som stimulerer børnenes engagement, fantasi, kreativitet og nysgerrighed, og at børnene får erfaringer med at anvende forskellige materialer, redskaber og medier.

## **Pædagogiske handlinger:**

- Vi arbejder med hverdagens rutiner og kultur: spisning, samling, toiletbesøg mm.
- Vi arbejder med sang, rytmik, højtlesning samt diverse værkstedsaktiviteter.
- Vi går på ture i nærmiljøet: nærliggende legeplads og naturområde.
- Vi holder barnets fødselsdag.
- Vi fejrer jul, påske, fastelavn og Skt. Hans, Halloween.

# Storebørnsgruppen i Skovtroldene.

## **Formål: Leg med fokus på relationerne**

Herunder arbejder vi med de seks læreplanstemaer.

Vi arbejder kontinuerligt med alle seks temaer og kan ikke undlade at berøre temaerne hele tiden i alle former for kontekst. Dermed også sagt at vi ikke arbejder projektorienterede med de seks temaer.

Vi vil integrere kreative, æstetiske processer og naturoplevelser, samt motorisk udfoldelse i udførelsen af aktiviteter med storebørnsgruppen.

## **Samarbejde i Dagtilbud Højvangen**

Legerelationer på tværs af Dagtilbud Højvangen. Vi har oplevet stor succes og værdi af besøgene mellem de fire dagtilbud. Vi ønsker at fortsætte og skrue op for dette, således at legerelationerne på tværs understøttes endnu mere.

Vi oplever at majoriteten af børnegruppen er meget glade for naturen og udforskning af naturen. Derfor vil vi understøtte deres interesse ved at opholde os størstedelen af tiden i skoven og udenfor.

Vi ønsker at børnene lærer hinanden at kende og opdager hinanden. I den forbindelse vil vi lægge vægt på at udvikle relationen børnene i mellem. Det vil vi gøre gennem forskellige lege og lærings forløb.

Desuden vil vi lægge fokus på udvikling af empati. Vi oplever ofte at konflikterne mellem børnene bunder i at de ikke formår at aflæse hinanden. Vi vil primært arbejde med konflikter i de kontekster, hvor de opstår.

Vi vil forholde os anerkendende til børnenes oplevelser og følelser, og dermed italesætte hvad der sker i situationer, og hvordan handlinger, påvirker sig selv og andre.

Til opstart af Storebørnsgruppen vælges der et navn til gruppen. Børnene deltager i en demokratisk proces, hvor der stemmes om navn til gruppen.

Vi vil skabe et pædagogiske læringsmiljø der giver børnene mulighed for, at udvikle deres nysgerrighed over for bogstaver, tal, mønstre og former.

Nedenstående beskriver vores tilgang til de enkelte læreplanstemaer

## **Alsidig personlig udvikling.**

Vi udfordrer børnene i det omfang børnene oplever, at de kan magte opgaven, men hvor det stadig kræver lidt mod. Børnene bliver på den måde udfordret tilpas ifht deres nærmeste udviklingszone og vil få en oplevelse af at kunne klare tingene og magte opgaverne de bliver stillet – at udvikle barnets robusthed. Endvidere omhandler Barnets alsidige personlige udvikling om den stadige udvidelse af barnets erfarings- og deltagelsesmuligheder. Hvilket forudsætter engagement, livsduelighed, gåpåmod og kompetencer til deltagelse.

### **Pædagogiske mål:**

1. Det pædagogiske læringsmiljø skal understøtte, at alle børn udfolder, udforsker og erfarer sig selv og hinanden på både kendte og nye måder og får tillid til egne potentialer. Dette skal ske på tværs af blandt andet alder, køn samt social og kulturel baggrund.
2. Det pædagogiske læringsmiljø skal understøtte samspil og tilknytning mellem børn og det pædagogiske personale og børn imellem. Det skal være præget af omsorg, tryghed og nysgerrighed, så alle børn udvikler engagement, livsduelighed, gåpåmod og kompetencer til deltagelse i fællesskaber. Dette gælder også i situationer, der kræver fordybelse, vedholdenhed og prioritering.

### **Pædagogiske handlinger:**

- Vi vil igennem daglige rutiner, lege og aktiviteter støtte op omkring det enkelte barns muligheder for aktiv deltagelse. Dette vil vi gøre ved at observere barnets behov for evt. vejledt deltagelse og støtte barnet ind i aktiviteten hen imod deltagelse på egen hånd.
- Vi vil skabe læringsmiljøer, hvor børnene på tværs af udviklingsniveauer har mulighed for at blive inspireret, finde lyst, mod og nysgerrighed på egen udvikling i forhold til aktiviteten og legen.
- Vi vil skabe rum i rummet indendørs og udendørs for alsidige aktiviteter og lege, børneinitieret og voksenstyrede, med varierede muligheder for deltagelse, og med mulighed for at være stillesiddende og/eller med mulighed for at være kropsligt udfoldende.
- Vi vil have fokus på små og store grupper, hvor alle har mulighed for at afprøve sig selv i noget nyt, også ifht legerelationer. Vi skaber derved mulighed for at udvikle personligheden gennem det fælles tredje, aktiviteten og legen, hvor forskellige børn og voksne deltager på tværs.
- Vi har samtidig fokus på alderssvarende legetøj og redskaber som fx puslespil, mulighed for opgaver med tal og bogstaver, kreative opgaver, motoriske

udfordringer m.m., som samtidig udfordrer børnene med sværhedsgrader ifht nærmeste udviklingszone.

## **Social udvikling.**

I Storbørnsgruppen arbejder vi på at alle børnene oplever at de er en del af fællesskabet og at de kan identificere sig med at være aktivt deltagende medlem af gruppen. Positionering af det enkelte individ vil være i legen – det er i relationen børnene kan øve sig i at agere og navigere socialt. De voksne vil understøtte og guide. Det er legen som er omdrejningspunktet for aktiviteter.

### **Pædagogiske mål:**

1. Det pædagogiske læringsmiljø skal understøtte, at alle børn trives og indgår i sociale fællesskaber, og at alle børn udvikler empati og relationer.
2. Det pædagogiske læringsmiljø skal understøtte fællesskaber, hvor forskellighed ses som en ressource, og som bidrager til demokratisk dannelse.

### **Pædagogiske handlinger:**

- Vi vil understøtte børnenes deltagelse i fællesskabet ved at inspirere til leg og aktivitet med andre fra de møder ind om morgenen til de går hjem, i små og store grupper, efter behov og med plads til en pause for sig selv, både for at lære at indgå i fællesskaber og for at give plads til det enkelte individ.
- Vi vil støtte børnene i at se hinanden og hvad de hver især kan bidrage med til legen eller aktiviteten ved at italesætte det de voksne ser og spørge børnene ind til hvad de ser, fx hvilken rolle der også kan være plads til eller brug for i legen.
- Vi vil anerkende børnenes egne initiativer ved at italesætte det vi ser der fungerer godt for dem i legen og understøtter børnenes egne demokratiske processer,
- Vi vil øve demokratiske processer, ved afstemninger om hvad vi i fællesskab skal lave, fx hvor vi tager hen på tur, om vi skal male eller save i værkstedet m.m.

## **Kommunikation og sprog.**

Vi har et fokus på læringsmulighederne i kommunikationen og sproget. Børnenes sprog udvikles i dialog og turtagning, som vil være en naturlig del af gruppens aktiviteter, om det er spontane lege, igangsatte vokseninitierede lege eller til måltidet.

Vi har også have fokus på at udvikle børnenes sprog – ordforråd, udtale og forståelse igennem historiefortælling, aktiv fortælling og andet sprogmateriale med sange, rim og

remser og ved brug af iPad til fx digitale tilgængelige oplysninger og fakta om emner, samt historiefortælling og relevante kortfilm.

### **Pædagogiske mål:**

1. Det pædagogiske læringsmiljø skal understøtte, at alle børn udvikler sprog, der bidrager til, at børnene kan forstå sig selv, hinanden og deres omverden.
2. Det pædagogiske læringsmiljø skal understøtte, at alle børn opnår erfaringer med at kommunikere og sprogliggøre tanker, behov og ideer, som børnene kan anvende i sociale fællesskaber.

### **Pædagogiske handlinger:**

- Vi vil understøtte børnenes sproglige udvikling i alle situationer i hverdagen, gennem daglige rutiner, aktiviteter og især i legen, hvor børnene udveksler flest tanker, ideer og erfaringer.
- Vi vil skabe rum for dialog om emner som er vigtige for børnene ved fx at tale om det til samlinger før spising.
- Vi vil søge digitalt på emner som er relevante ifht børnenes nærmeste udviklingszone, fx understøttende ifht miljøforståelse eller udvikling af empati igennem fortælling.
- Vi vil søge digitalt på emner som børnene er nysgerrige på, fx dyr og planter, og der ved udvikle sproget ved dialog om emnet.
- Vi vil være obs på at børnene indbyrdes får plads til at udtrykke sig, lytte til andre, blive hørt og få sagt til og fra, i voksenstyrede aktiviteter, og i børneinitieret leg, ved støtte fra voksne som guider og vejleder børnene – giver redskaber til at håndtere fx tvivl og konflikter.
- Vi vil støtte dem i at forstå sig selv og andre ved at se, lytte og sætte ord på følelser og give plads til hinanden, når der opstår konflikter i legen. De voksne vil fx give ord og handlingsforslag som redskaber, fx hvad kan man sige og gøre på en ordentlig måde ifht andre.

### **Krop, sanser og bevægelse.**

Den legende tilgang understøtter at vi hele tiden benytter kroppen til bevægelse. Dette være sig finmotorisk, grovmotorisk og sanseligt. Børnene vil opleve at blive udfordret på deres egen kropsbevidsthed når der er aktiviteter. Der vil være kreative tiltag hvor der øves i fin- og grovmotorik. Ture i skoven eller øvelse i at sidde stille ved modtagelse af kollektive beskeder.

## **Pædagogiske mål:**

1. Det pædagogiske læringsmiljø skal understøtte, at alle børn udforsker og eksperimenterer med mange forskellige måder at bruge kroppen på.
2. Det pædagogiske læringsmiljø skal understøtte, at alle børn oplever krops- og bevægelsesglæde både i ro og i aktivitet, så børnene bliver fortrolige med deres krop, herunder kropslige fornemmelser, kroppens funktioner, sanser og forskellige former for bevægelse.

## **Pædagogiske handlinger:**

- Vi vil have fokus på fin- og grovmotoriske øvelser og bevægelser, samt sansemæssige oplevelser, både indendørs og udendørs. Børnene vil blive udfordret ved leg med både småt og stort byggeskonstruktionslegetøj, puslespil, leg med figurer, brug af kreative materialer – også med alt hvad legepladsen og naturen byder på af naturmaterialer, fx vand, sand, sten, træ m.m.
- Vi vil gennem både børneinitieret og voksenstyrede aktiviteter udfolde sanser og motorik ved både fysisk aktive og afslappende aktiviteter. Vi vil søge udfordringer og oplevelser i nærmiljøet på legepladser og i skoven – skabe rum for at bruge kroppen til at lære at mærke sig selv i samspil med fx naturen, klatre på skrænter, gå på sten over bækken m.m. Børnene vil udfordres ifht nærmeste udviklingszone, og vil derved udvikle kropslig robusthed.
- Vi vil have fokus på ro ved at skabe rum for afslapning efter leg ved fx at finde ro og fornemmelse i kroppen til musik, historiefortælling eller yogaøvelser – for at opleve pause i hverdagen og styrke kropsbevidstheden hos børnene. Ligeledes vil vi skabe rammer for behov for en rolig stund med få andre børn eller sig selv i Junglen, som er et dertil indrettet hjørne af stuen, med mulighed for fordybelse.

## **Natur, udeliv og science.**

For os er det at have en, udforskende tilgang til udeliv og naturen vigtigt. Naturen bidrager til en øget mulighed for kropslig udfoldelse grundet, at der her er højt til loftet og fri mulighed for bevægelse, hvorfor naturen bidrager til det enkelte barns motoriske udvikling. Endvidere er naturen et ikke kønnet rum og børnene har her mulighed for at lege på tværs af køn såvel som alder. Naturen kommer i mange former og ændrer sig i løbet af året. Børnene skal have mulighed for at opleve forskellige naturdomæner som fx skov og åbne landskaber, fx plæner og marker. Naturen er et rum hvor der er plads til at eksperimentere, udfolde og gøre sig de første erfaringer med naturvidenskabelige tænke og analyse metoder. Naturen er her med til at understøtte børnegruppens undersøgende og nysgerrige tilgang til science. I science tilgangen er der fokus på børns begyndende forståelse for lovmæssigheder i naturen, børns medfødte talfornemmelse, fornemmelse for mønstre, former og dermed en begyndende matematisk forståelse.

## **Pædagogiske mål:**

1. Det pædagogiske læringsmiljø skal understøtte, at alle børn får konkrete erfaringer med naturen, som udvikler deres nysgerrighed og lyst til at udforske naturen, som giver børnene mulighed for at opleve menneskets forbundethed med naturen, og som giver børnene en begyndende forståelse for betydningen af en bæredygtig udvikling.
2. Det pædagogiske læringsmiljø skal understøtte, at alle børn aktivt observerer og undersøger naturfænomener i deres omverden, så børnene får erfaringer med at genkende og udtrykke sig om årsag, virkning og sammenhænge, herunder en begyndende matematisk opmærksomhed.

## **Pædagogiske handlinger:**

- Vi vil bruge uderummet og skoven som læringsrum. Udforske og bevæge os vidt omkring i nærområdet, undersøge og eksperimentere med det vi møder i naturen, igennem leg og bevidst brug af materialer, fx bygge med grene, finde smådyr i skovbunden og se efter dyrespor. Ligeledes vil vi samle grene til at medbringe og snitte til noget brugbart.
- Vi vil lege og lære i skoven med fokus på arter, former, farver og antal ved fx leg med at finde forskellige blade og smådyr.
- Vi vil undersøge muligheder for selv at dyrke naturen ved at så og plante fx karse, kartoffel eller avokado, for at eksperimentere med naturens udvikling. Børnene vil blive inddraget i beslutningsprocessen.
- Vi vil bruge digitale redskaber i vores eksperimenter, fx IPad til at søge viden om emner og forstørrelseskamera til at undersøge emnet fysisk og digitalt nærmere i samspil med børnene.
- Vi vil tale med børnene om hvorfor skrald ikke hører hjemme i naturen – for at øge bevidstheden om at værne om miljøet.

## **Kultur, Æstetik og fællesskab.**

I gruppeaktiviteter arbejder vi med at børnene opnår forståelse for egen og andres kulturelle baggrunde, normer etc. Gennem kreative processer og på ture vil der være fokus på kulturelle indtryk og udtryk, hvor børnenes sanser og følelser aktiveres. Vi vil forsøge at anspore børnene til nye perspektiver og læring i den skabende og æstetiske proces. Gennem læringsmiljøer med fokus på kultur kan børnene endvidere opleve nye sider af sig selv og har her mulighed for at udtrykke sig selv og egne følelser på mange forskellige måder og lære at forstå deres omverden.

## **Pædagogiske mål:**

1. Det pædagogiske læringsmiljø skal understøtte, at alle børn indgår i ligeværdige og forskellige former for fællesskaber, hvor de oplever egne og andres kulturelle baggrunde, normer, traditioner og værdier.
2. Det pædagogiske læringsmiljø skal understøtte, at alle børn får mange forskellige kulturelle oplevelser, både som tilskuere og aktive deltagere, som stimulerer børnenes engagement, fantasi, kreativitet og nysgerrighed, og at børnene får erfaringer med at anvende forskellige materialer, redskaber og medier.

## **Pædagogiske handlinger:**

- Vi vil skabe rum for kreative processer hvor børnenes egne ideer og fortolkninger kan komme til udtryk. Børnenes medbestemmelse til projektet vil være afgørende for deres mulighed for deltagelse, så derfor vil vi skabe rammer i værkstedsarbejde som alle kan deltage i. De voksne vil understøtte børnenes valg og udformning i projektet, og samtidig støtte børnene i at se hinandens kreative arbejde som ligeværdigt, der er fx ikke rigtigt og forkert men forskelligt.
- Vi vil skabe fokus på aktiviteten som legende og eksperimenterende med materialer, ideer og udtryk, hvor alles deltagelse er af betydning og mødes ligeværdigt, fx ved at spørge ind til andres egen oplevelse af det de skaber, frem for at udtrykke egen oplevelse af det ved at bedømme.
- Vi vil fremme børnenes lyst til at udtrykke sig i fællesskabet, uanset kulturel baggrund ved at anerkende deres deltagelse, og derved inspirere børnene til samme tilgang.
- Vi vil ligeledes skabe mulighed for at skabe udtryk for vores fællesforståelse omkring højtider og traditioner som fx jul, fastelavn og påske, igennem kreative processer og udvalgte sange og lege der hører til – hertil skabe rum for små forskelligheder og fortolkninger ved at lade børnene komme med deres ideer og forståelse til processen i fællesskabet, fx en grøn påskekylling eller en anden julesang som de synger derhjemme.

## **Evalueringskultur af læreplanerne i Skovtroldene.**

I Børnehuset Skovtroldene har vi valgt at arbejde med evaluering, der har til formål at gøre os bedre til at forstå vores egen praksis og de læringsmiljøer vi tilbyder børnegruppen. Vi vil med en evalueringskultur reflektere over forskellige alternativer og mulige løsninger igennem en planlægningsituation, som f.eks. vores læringsmiljøer i legen og læringsmiljøer i hverdagssituationer.

Vi vil med en evalueringskultur blive bedre til at sætte ord på det vi gør og hvorfor vi vælger at gøre som vi gør.



Vi skal gennem den nye viden skabe forbindelse mellem teori og praksis.

Vi arbejder i dagtilbud Højvangen med den pædagogiske metode NEST, igennem denne metode er der lagt op til at vi observeres i vores daglige arbejder, og derefter modtager konstruktiv feedback – dette på tværs af husene. Udover dette arbejder vi med feedback kultur ift. ”Ræk mig lige samarbejdet – tak” fra de tre samt evaluering af hinandens praksis igennem KVALid.

Vi bruger billeder og beskrivelser til at synligøre vores praksis over for forældrene. Vi bruger vores personalemøder til faglige diskussioner om, hvordan vi fremadrettet vil arbejde med evalueringskulturen i Skovtroldene.

### **Hvordan evaluerer vi arbejdet med den pædagogiske læreplan, som skal foretages mindst hvert andet år?**

Vi evaluerer løbende på personalemøder og stuemøder. Her gennemgår vi sammen vores erfaringer og lægger en plan for hvordan vi fremadrettet vil arbejde.